



13 000 litres – et quelques gouttes

FICHE DÉCRYPTER

Séance **3**

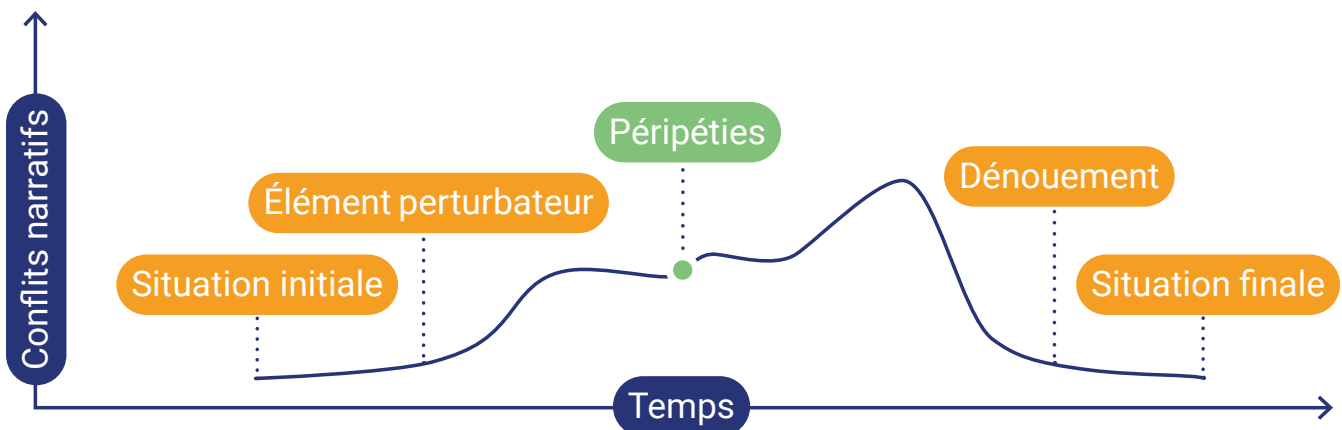


Un programme

Conçu avec

Mise en page

CONSTRUCTION DU RÉCIT – LES PÉRIPÉTIES



Les péripiétés constituent la troisième étape du schéma narratif. Ce sont les actions réalisées par le personnage principal pour atteindre son but, ou parfois les aventures dans lesquelles sont entraînés les personnages, provoquées par l'élément perturbateur. Les personnages principaux vont devoir effectuer un certain nombre d'actions, se confronter à des adversaires et surmonter des obstacles pour atteindre leurs buts et rétablir un équilibre.

Bien que Babacar désapprouve son choix, Luna accepte la proposition d'Antoine : lui avancer de l'argent pour rembourser Le Grizzli et récupérer ainsi son portable. Mais Mme Jacquin n'est pas dupe, elle déjoue leur plan et les met face à une nouvelle adversité : chaque élève devra présenter son projet d'exposé en classe. Luna ne parvient pas à trouver et formuler un sujet.

Apport thématique



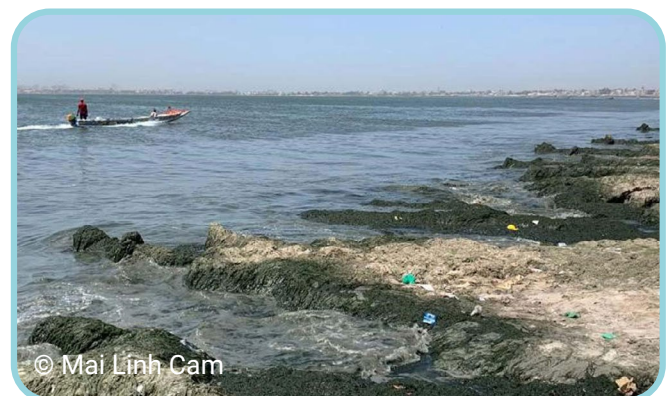
ODD 9 : INDUSTRIE, INNOVATION ET INFRASTRUCTURE

BÂTIR UNE INFRASTRUCTURE RÉSILIENTE, PROMOUVOIR UNE INDUSTRIALISATION DURABLE QUI PROFITE À TOUS ET ENCOURAGER L'INNOVATION

1/ Quels sont les problèmes soulevés par le conte ?

Dans cet épisode, Babacar regarde une vidéo sur la baie de Hann et explique à Luna les problématiques de pollution engendrées par les industries. L'activité économique liée à la pêche est fortement impactée par le déversement de produits chimiques dans la baie : les pêcheurs ne peuvent plus pêcher et perdent leur source de revenus. En effet, les premières victimes des conséquences de la pollution sont les populations les plus pauvres. Les échanges entre Luna et Babacar dérivent sur le lien entre l'écologie au sens large et les sciences économiques, puis sur la thématique des téléphones qui est centrale dans le podcast. Babacar explique à Luna que l'extraction des matières premières nécessaires à la fabrication des téléphones est également responsable des problèmes de pollution, notamment en Afrique avec

l'extraction des terres rares nécessaires pour le numérique. Des matières premières qui sont épuisables et de plus en plus difficiles à extraire.

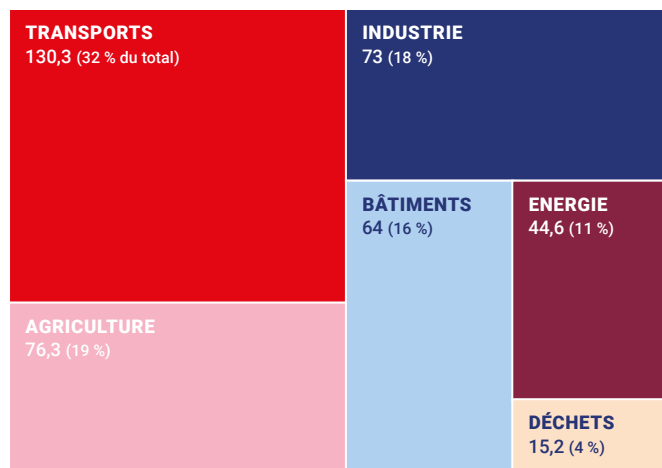


13 000 litres – et quelques gouttes

2/ Et dans le monde, que se passe-t-il ?

L'Agenda 2030 projette un monde industriel respectueux de l'environnement et une exploitation plus rationnelle et efficace des ressources naturelles avec, notamment, un recours accru aux technologies et procédés industriels propres et respectueux de l'environnement. Pour y parvenir, les investissements dans les différentes infrastructures sont essentiels. Dans le monde, 2,4 milliards de personnes n'ont pas accès à l'assainissement de base et 675 millions à l'électricité.

En France, on estime que le secteur industriel génère à lui seul 18 % des gaz à effet de serre. Au-delà de l'empreinte carbone, l'industrie représente une source importante de pollution et de déchets qui ont des conséquences sur la pollution de l'eau, de l'atmosphère et des sols. En effet, l'eau est impliquée dans beaucoup de grandes activités industrielles. Ces procédés engendrent des rejets polluants souvent directement reversés dans les milieux naturels.



Au Sénégal, 60 % de l'industrie manufacturière est située le long de la baie de Hann et engendre une pollution dévastatrice pour la santé, l'environnement et l'économie, notamment à travers le rejet de produits chimiques et d'eaux usées dans la baie. En effet, cette zone ne dispose pas d'infrastructures qui permettent de traiter ces eaux usées.

▶ Voir la vidéo :

Océan Atlantique : Au Sénégal, la baie de Hann attend un programme de dépollution, TV5MONDE

ZOOM SUR L'INDUSTRIE DU NUMÉRIQUE ET LES TERRES RARES

Dans un monde aux ressources finies, les secteurs industriels font face à de grands challenges et le secteur du numérique ne fait pas exception. Les coûts environnementaux et sociaux du numérique sont élevés. Tout particulièrement au regard des matières premières nécessaires à la fabrication des nouvelles technologies.

Depuis les années 1950, les terres rares sont devenues progressivement indispensables à l'industrie de pointe mais leur extraction pose des problèmes environnementaux, géopolitiques et sociaux. Et pour cause, les terres rares sont présentes un peu partout mais en faible quantité contrairement à d'autres métaux. Ce sont surtout leurs propriétés chimiques qui rendent l'exploitation des terres rares polluantes. En effet, ces métaux ont la particularité d'être présents ensemble dans les mêmes gisements. Il faut donc les séparer pour les utiliser de manière isolée. L'extraction, le traitement et la séparation des terres rares sont très coûteux en énergie, en eau et en produits chimiques. De ce fait, les mines de terres rares impliquent également la destruction des milieux naturels et de leur biodiversité puisque les produits chimiques sont déversés directement dans le sol et entraînent la dégradation de la qualité de l'eau et des nappes phréatiques. La Chine domine largement le marché de la production de terres rares.

▶ Voir la vidéo :

Environnement : les métaux rares et la face cachée de la transition énergétique et numérique, TV5MONDE

13 000 litres – et quelques gouttes

3/ Existe-t-il des solutions ?

LA SOBRIÉTÉ : RÉDUIRE LA CONSOMMATION DE RESSOURCES

En s'appuyant sur les logiques d'innovation sociale ainsi que sur les mécanismes de sobriété et de circularité, il est possible de contribuer à la promotion d'une industrie durable. Par sobriété, on entend une combinaison de politiques publiques et d'engagements citoyens qui permet de réduire notre consommation de ressources naturelles et d'énergie. Cela doit se faire dans une logique inclusive et durable, soucieuse de ne laisser personne de côté et respectueuse de l'environnement.

📖 Lire :

La sobriété : un impératif écologique et solidaire, Greenpeace

DÉVELOPPER LA RECHERCHE ET L'INNOVATION POUR UNE INDUSTRIE PLUS VERTE

En France, les politiques publiques se tournent vers l'industrie verte dont le modèle s'appuie sur deux principes : la décarbonisation des industries existantes et la création de nouvelles industries dites vertes. Une industrie verte est une industrie qui mène ses activités sans mettre en péril la santé des écosystèmes naturels ni la santé des populations humaines. Elle s'accompagne également de la création de formations dédiées à l'industrie verte. Une industrie verte prend en compte les enjeux environnementaux, sociétaux et climatiques dans chacune de ses décisions. Pour atteindre cet objectif à l'échelle mondiale, il est nécessaire de développer l'innovation et la recherche scientifique, mais également de renforcer la coopération internationale tout en assurant le transfert de technologies vers les pays en développement.

FAIRE ÉVOLUER LE DROIT PÉNAL POUR LES ENTREPRISES

Enfin, les services publics ont le pouvoir de mettre en application le principe du pollueur-payeur. Concrètement, cela signifie que les pollueurs supportent les coûts engendrés par la pollution résultant de leurs activités, y compris le coût des mesures prises pour prévenir, combattre et éliminer la pollution. En effet, la pollution a des impacts si multiples que l'on voit naître des termes tels qu'« écocide », qui correspond à une destruction massive des écosystèmes entendue ou durable. C'est sur cette notion que se forme le mouvement « Stop Ecocide » afin de faire juridiquement reconnaître cette destruction comme crime international.

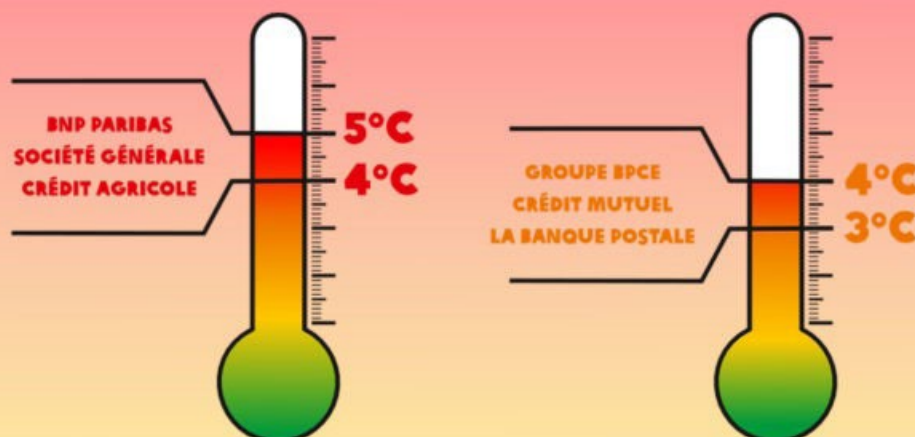
📖 Lire :

Qu'est-ce que l'écocide ?, Stop Ecocide

🎧 Écouter :

Réfléchir l'écocide avec Valérie Cabanes, France Inter

Les banques françaises nous emmènent vers un monde à + 4°C



13 000 litres – et quelques gouttes

4/ À notre niveau, comment faire pour participer à l'ODD 9 ?

En tant qu'individus, nous pouvons soutenir les entreprises écoresponsables en les privilégiant lors de l'achat de produits et services. Elles peuvent notamment être identifiables grâce à divers labels. A contrario, nous pouvons boycotter les entreprises non respectueuses de l'environnement. Quatre-vingt-dix-sept pour cent des Français se disent prêts à boycotter des entreprises ayant des pratiques sociales ou environnementales destructrices. La consommation responsable en faveur de l'économie circulaire est cruciale pour réduire la pollution générée par l'industrie.

📖 Lire :

[*Les labels environnementaux*](#), Agence de l'environnement et de la maîtrise de l'énergie (ADEME)

🎧 Écouter :

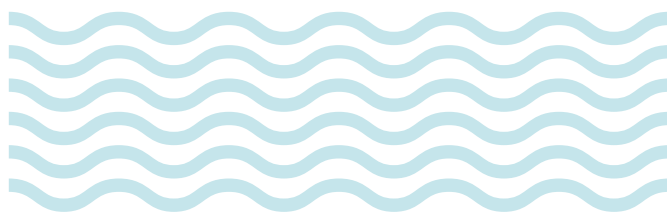
[*C'est mon boulot*](#), France Info

Il est également possible d'adopter des écogestes notamment au travers de notre consommation d'énergie. Par exemple, on considère que la baisse de 1 °C de la température de consigne du chauffage permet de réduire de 7 % la consommation énergétique globale. C'est ce qu'on appelle la sobriété énergétique.

▶ Voir la vidéo :

[*La sobriété énergétique, qu'est-ce que c'est ?*](#), chaîne YouTube du ministère de l'Écologie et des territoires

Enfin, l'engagement professionnel dans des métiers verts ou verdissants se développe. Cela concernait 4 millions de professionnels en France en 2018. L'économie sociale et solidaire (ESS) est très active dans le domaine des emplois verts, secteur identifié en France comme un secteur d'avenir aux fortes opportunités.



RESSOURCES

Sur les Objectifs de développement durable

- ▶ [*Objectif 9 : Bâtir une infrastructure résiliente, promouvoir une industrialisation durable qui profite à tous et encourager l'innovation*](#). ONU.
- ▶ [*ODD9 - Mettre en place une infrastructure résiliente, promouvoir une industrialisation durable qui profite à tous et encourager l'innovation*](#). L'Agenda 2030 en France.
- ▶ [*Objectif 9, guide du Comité 21*](#).

Sur la pollution et l'écologie

- ▶ [*Les terres rares : le paradoxe environnemental*](#). CNRS.
- ▶ [*Dépolluer la baie de Hann*](#), document PDF. Agence Sénégal. Agence française de développement.
- ▶ [*Le principe payeur pollueur, qu'est-ce que c'est ?*](#) Les Agences de l'eau.

Sur l'industrie et l'économie verte

- ▶ [*L'emploi dans l'économie verte*](#). Le labo de l'économie sociale et solidaire.

